




Réseau canadien des Centres de données de recherche



**Plan stratégique
2024-2029**

Imprimés au Canada en 2024


Le texte et les graphiques de cette œuvre sont sous licence CC BY 4.0. 

Pour consulter une copie de cette licence, visitez le site <https://creativecommons.org/licenses/by/4.0/deed.fr>

Pour les citations, veuillez utiliser le texte suivant :

Réseau canadien des Centres de données de recherche. 2024. *Plan stratégique 2024-2029*. Hamilton, ON : Université McMaster.

DOI: 10.71548/ceb9-2123 : <https://doi.org/10.71548/ceb9-2123>

RCCDR  : <https://ror.org/0042y9w49>

Avant-propos

L'élaboration d'un nouveau plan stratégique est une excellente occasion de définir de nouvelles ambitions et d'harmoniser les objectifs principaux avec les réalités contemporaines. Il s'agit d'un réengagement et d'un rafraîchissement, mais surtout, pour le RCCDR, d'une plateforme pour l'engagement, la participation et le dialogue au sein du Réseau et avec ses parties prenantes. Le processus d'élaboration du plan a mis en évidence la valeur du rôle que nous jouons actuellement dans l'écosystème de la recherche, et nous a aidés à envisager les rôles que nous pourrions jouer à l'avenir en tant qu'initiative scientifique majeure dotée d'une vision renouvelée et d'un formidable réseau d'expertise.

Il y a 26 ans, un groupe de travail a signalé au président du Conseil de recherches en sciences humaines et au statisticien en chef du Canada de graves lacunes dans l'écosystème de la recherche au Canada : le Canada n'avait pas la capacité d'utiliser les données à grande échelle et les méthodes statistiques quantitatives nécessaires pour répondre aux principales préoccupations sociales liées à la santé et à l'économie. À la suite d'une évaluation approfondie

des besoins du Canada et de la capacité de recherche existante pour éclairer la politique sociale et la politique de santé, le RCCDR a été créé en partenariat avec Statistique Canada. Le soutien financier de la Fondation Canadienne pour l'innovation (FCI), du Conseil de recherches en sciences humaines (CRSH) et des Instituts de recherche en santé Canada (IRSC), ainsi que l'engagement continu des institutions collaboratrices, ont permis au Réseau de prospérer et aux résultats de la recherche quantitative dans les domaines des sciences sociales et de la santé des populations de croître de façon spectaculaire.

Le RCCDR est une infrastructure de recherche unique permettant aux chercheuses et chercheurs d'accéder aux microdonnées détaillées dont dispose Statistique Canada. Ces chercheuses et chercheurs abordent des questions dans de nombreux domaines, notamment la santé, le développement de l'enfant, le revenu et la sécurité économique, l'adaptation de la main-d'œuvre et l'évolution du lieu de travail. Mais le RCCDR, c'est bien plus encore. C'est une plateforme pour le développement de la prochaine génération de chercheuses et

chercheurs. C'est un catalyseur de dialogue entre les membres de la communauté de recherche, ainsi qu'entre cette communauté et les décideurs politiques. C'est une infrastructure qui contribue à façonner les priorités et les pratiques de la recherche partout au Canada. Les résultats obtenus par ses chercheuses et chercheurs alimentent l'élaboration des politiques publiques, l'évaluation de nos programmes sociaux et la réflexion sur la voie à suivre par le Canada pour atteindre ses objectifs sociaux liés à la santé et à l'économie.



Janet Halliwell, FRSC
Présidente du Conseil d'administration



Natalie Harrower
Directrice générale



Sylvia Fuller
Présidente du Conseil académique

À propos du RCCDR

Le Réseau canadien des Centres de données de recherche (RCCDR) est une infrastructure de recherche nationale en sciences sociales quantitatives et en sciences de la santé. Le Réseau offre à plus de 2 000 chercheuses et chercheurs chaque année un accès unique aux données de Statistique Canada afin de faire

progresser les connaissances et d'orienter les politiques publiques. Le RCCDR soutient également sa communauté de recherche par la formation, par la mobilisation des connaissances ainsi que par la promotion de ses intérêts et de ses travaux.

Le RCCDR est hébergé par l'Université McMaster et remercie de leur collaboration et de leur aide le bureau du vice-rectorat à la recherche, le bureau de la directrice de la technologie et vice-rectrice associée, et de nombreux collègues des départements des finances, de la recherche et des technologies de l'information.



Reconnaissance du territoire

Le Réseau canadien des Centres de données de recherche (RCCDR) est hébergé par l'Université McMaster, située sur les territoires traditionnels des Nations Mississauga et Haudenosaunee et sur les terres protégées par le Pacte de la ceinture wampum faisant référence au « bol à une seule cuillère ».

Notre Réseau s'étend sur la moitié nord de l'île de la Tortue (Amérique du nord), et nos institutions collaboratrices sont situées dans des lieux faisant l'objet de traités modernes, des territoires non cédés et non abandonnés, ou des territoires traditionnels d'où les Premières Nations, les Métis et les Inuits ont été déplacés.

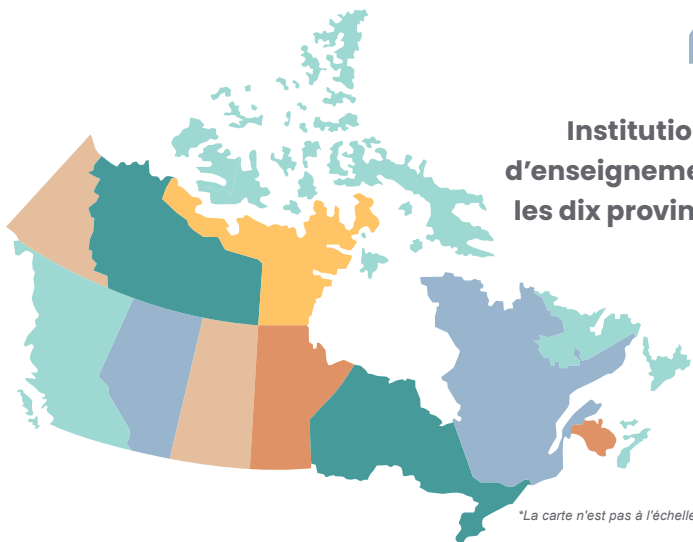
Nous vous invitons à consulter "Native Land Digital" où la population non autochtone peut en apprendre davantage sur les terres qu'elle occupe, sur les histoires des populations autochtones et sur la manière de contribuer collectivement à un meilleur avenir: <https://native-land.ca/?lang=fr>

En chiffres

Création du RCCDR : l'année 2000

46

Institutions de recherche et d'enseignement supérieur dans les dix provinces et un territoire

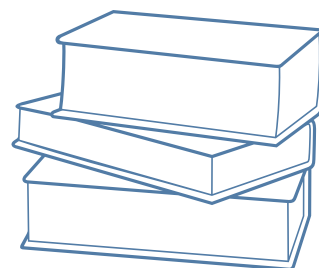


*La carte n'est pas à l'échelle



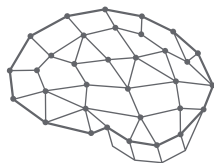
357

Livres écrits



Nombre global d'institutions de recherche et d'enseignement supérieur représentées par les utilisateurs des CDR (10 dernières années)

138



2,435

Chercheuses et chercheurs actuels

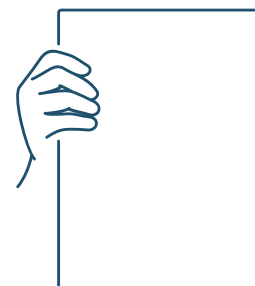
1,502

Projets en cours



674

Rapports politiques



3,245

Articles évalués par des pairs

620
Maitrise

433
Doctorat

Thèses soutenues par le RCCDR pendant la durée de vie du Réseau

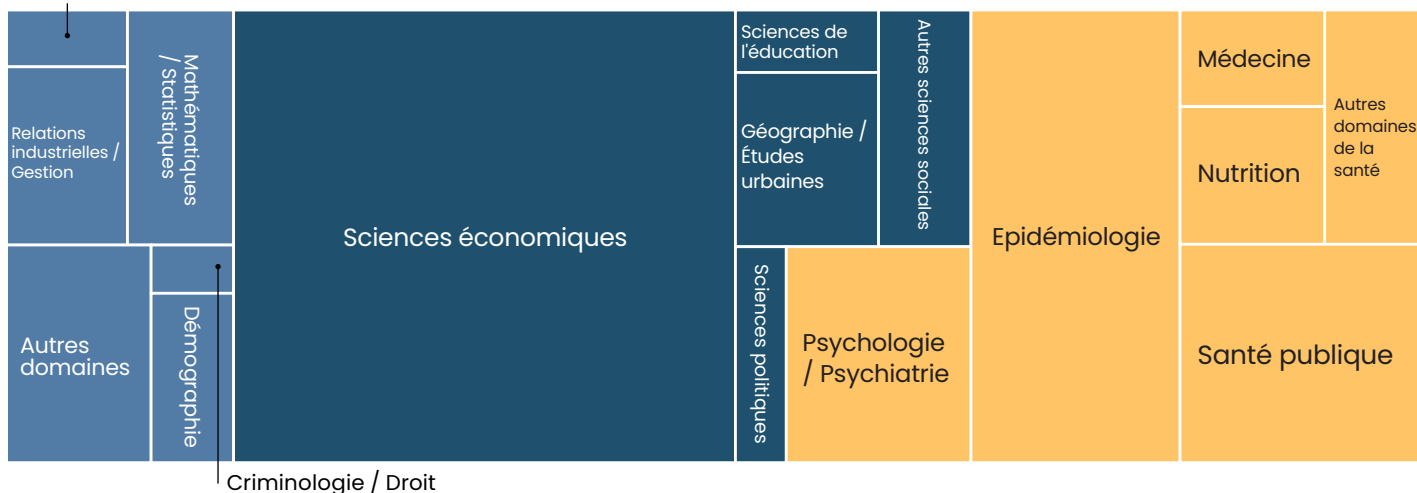
Répartition actuelle des chercheuses et chercheurs soutenus par le RCCDR

Premier cycle	36
Maitrises	167
Doctorats	390

Post-doctorats	63
Professeurs et autres chercheuses et chercheurs	1,779

Chercheuses et chercheurs du RCCDR par discipline/domaine d'activité

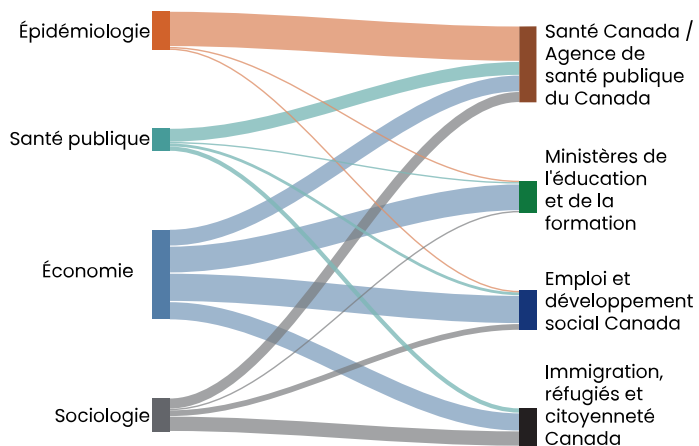
Sciences et études de l'environnement



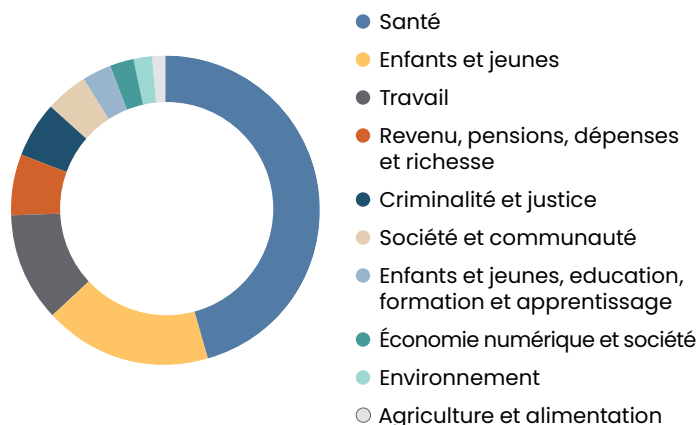
Fréquence des mots dans les résumés de publications*



Principales connexions entre la recherche disciplinaire et les politiques



Les sources de données disponibles par thème



* Ce nuage de mots est composé des mots et termes les plus courants de notre bibliographie. Il a été traduit directement de l'anglais.



Contexte

Le RCCDR fêtera son 25^e anniversaire au cours de ce plan stratégique, confirmant ainsi son statut d'infrastructure de recherche bien établie, dotée d'une vaste expertise ancrée dans diverses communautés de recherche au Canada. Le renouvellement du RCCDR en tant que l'une des initiatives scientifiques majeures menée par la Fondation canadienne pour l'innovation (FCI) est un témoignage de la confiance accordée à la valeur du Réseau en tant que plateforme collaborative d'envergure à travers le Canada. Cette reconnaissance nous procure la stabilité nécessaire pour soutenir les chercheuses et chercheurs tout en lançant de nouveaux projets.

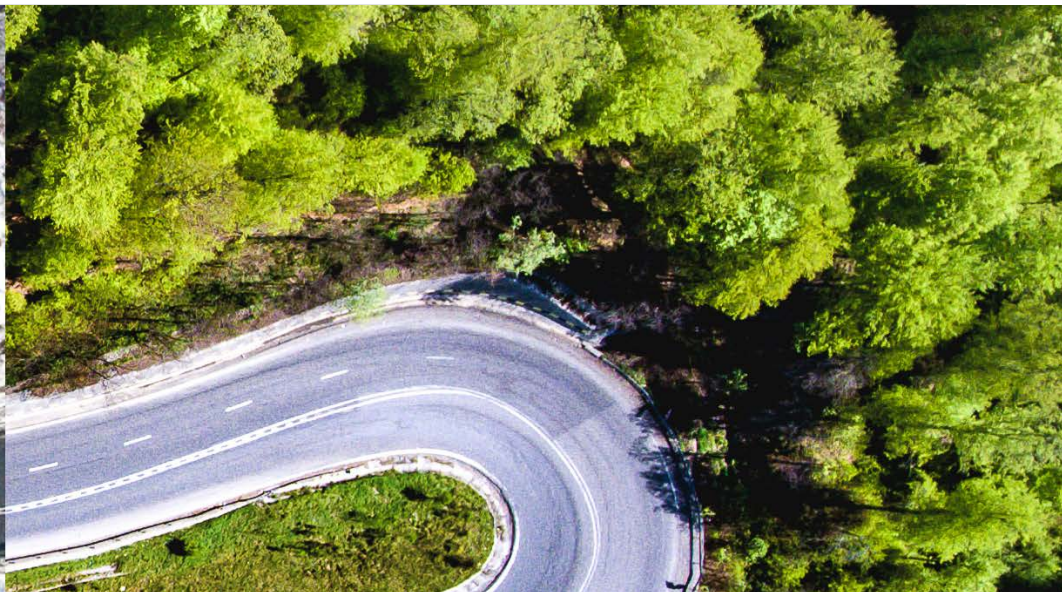
Le plus transformateur de ces projets, le Centre de données de recherche virtuel (CDRv), améliorera radicalement l'accès aux microdonnées de Statistique Canada et d'autres fournisseurs en centralisant les ressources informatiques, en augmentant la puissance de calcul et en permettant pour la première fois à la communauté de recherche du RCCDR d'y accéder à distance. Le

CDRv contribuera donc grandement à la démocratisation de l'accès aux données, que nous considérons comme l'une des composantes d'un engagement plus global en faveur de l'égalité, de la diversité, de l'inclusion et de l'accessibilité. Les chercheuses et chercheurs réclament l'accès à davantage de données, à des méthodes de travail plus efficaces avec celles-ci et à des processus simplifiés pour publier les résultats de leurs analyses. Nous nous efforcerons de répondre à ces demandes, de développer les capacités de recherche au sein du Réseau et de mettre l'expérience collective de la communauté du RCCDR au service du développement de l'écosystème de la recherche, tant à l'échelle nationale qu'internationale.

Il est clair que cet écosystème doit s'adapter à une série de facteurs technologiques, socioéconomiques et politiques contemporains, tant au sein qu'à l'extérieur du monde de la recherche. L'évolution rapide de l'intelligence artificielle ainsi que de nouveaux enjeux concernant la sécurité de la recherche requièrent une attention particulière. La

mobilisation internationale en faveur des pratiques de la science ouverte, qui visent à accroître la transparence de la recherche et la reproductibilité des résultats, a relancé l'intérêt pour le processus de recherche en lui-même. Nous voulons guider la communauté de recherche du RCCDR tout au long de ces changements, en renforçant nos collaborations pour soutenir les plus expérimentés et en dotant la relève des compétences complexes nécessaires pour réussir dans des carrières de différents secteurs. Les étudiantes et étudiants représentent près du tiers de notre communauté et leurs besoins en matière de formation continueront à façonner nos offres.

Le Canada et le monde en général sont aux prises avec une multitude d'enjeux sociétaux complexes. Les changements climatiques, la stabilité géopolitique, la résilience sociale, la santé mondiale et la cybersécurité — pour n'en mentionner que quelques-uns — sont au cœur des préoccupations des gouvernements et des bailleurs de fonds et au-delà, et exigent des réponses globales. Les chercheuses



et chercheurs du RCCDR, membres des universités et instituts partout au Canada et œuvrant dans diverses disciplines des sciences sociales et des sciences de la santé, s'investissent dans des travaux qui abordent ces défis majeurs auxquels font face les personnes, les collectivités, les secteurs professionnels et les entreprises. Dans cet environnement complexe, nous voulons contribuer à bâtir des communautés de recherche et à développer les compétences qui permettront de mener des recherches quantitatives de la plus grande qualité. L'excellence en recherche, valeur fondamentale du RCCDR, est un levier essentiel pour répondre adéquatement à l'évolution de la conjoncture mondiale. La recherche rendue possible par l'infrastructure du RCCDR contribue ainsi grandement à accroître la résilience du Canada.

Les travaux des chercheuses et chercheurs du RCCDR offrent une meilleure compréhension des grands défis sociaux, économiques et de santé que doit relever le Canada. Leurs conclusions doivent être intégrées

Le CDRv contribuera donc grandement à la démocratisation de l'accès aux données, que nous considérons comme l'une des composantes d'un engagement plus global en faveur de l'égalité, de la diversité, de l'inclusion et de l'accessibilité

aux processus décisionnels des gouvernements, des organismes non gouvernementaux et à but non lucratif, et d'autres groupes de la société civile. Depuis longtemps, le RCCDR s'engage dans la mobilisation des connaissances. Dans le cadre de ce plan stratégique, nous visons à faciliter des échanges plus réguliers et soutenus entre la communauté de recherche et les décideurs en fournissant des conseils d'experts indépendants pour éclairer les questions politiques clés. Ce faisant, nous voulons également contribuer à la lutte contre la désinformation,

renforcer la confiance dans la démarche scientifique et démontrer l'importance des liens entre la recherche et les politiques publiques.

Si l'importance des données pour une prise de décision éclairée est largement reconnue par la plupart des parties prenantes, celles-ci comprennent beaucoup moins bien les avantages, mais aussi les défis inhérents à l'obtention systématique de renseignements détaillés, nuancés et précis à partir de ces données. C'est là où le rôle unique du RCCDR, qui consiste à soutenir le cycle de vie de la recherche, peut être le plus important. Le RCCDR, en partenariat avec Statistique Canada, peut donner accès à des microdonnées de grande valeur à des chercheuses et chercheurs talentueux d'une multitude de disciplines par le biais d'une plateforme hautement sécurisée. Voilà ce qui fait la grande force que nous sommes enthousiastes à partager, mettre à profit et accroître de manière à la fois ambitieuse et utile au cours et au-delà de ce plan stratégique.

Vision

Être reconnu au Canada et à l'échelle internationale comme facilitateur d'une recherche de pointe qui tire le meilleur parti de la puissance des microdonnées pour orienter les politiques publiques et transformer la vie des Canadiennes et Canadiens.

Mission

Faciliter l'accès à des données probantes permettant à une pluralité de chercheuses et chercheurs de faire progresser les connaissances à la fine pointe de leurs disciplines.

Favoriser la constitution d'une communauté professionnelle regroupant des chercheuses et chercheurs émergents et établis, et les aider à développer des compétences en matière de recherche quantitative et d'utilisation responsable et avisée des données.

Contribuer à l'élaboration de politiques publiques fondées sur des données probantes qui répondent à des problématiques sociétales de première importance en rapprochant la communauté de recherche et les décideurs et en préconisant des améliorations de l'écosystème de la recherche.

Valeurs



Excellence



Équité, diversité et inclusion



Accessibilité



Collaboration



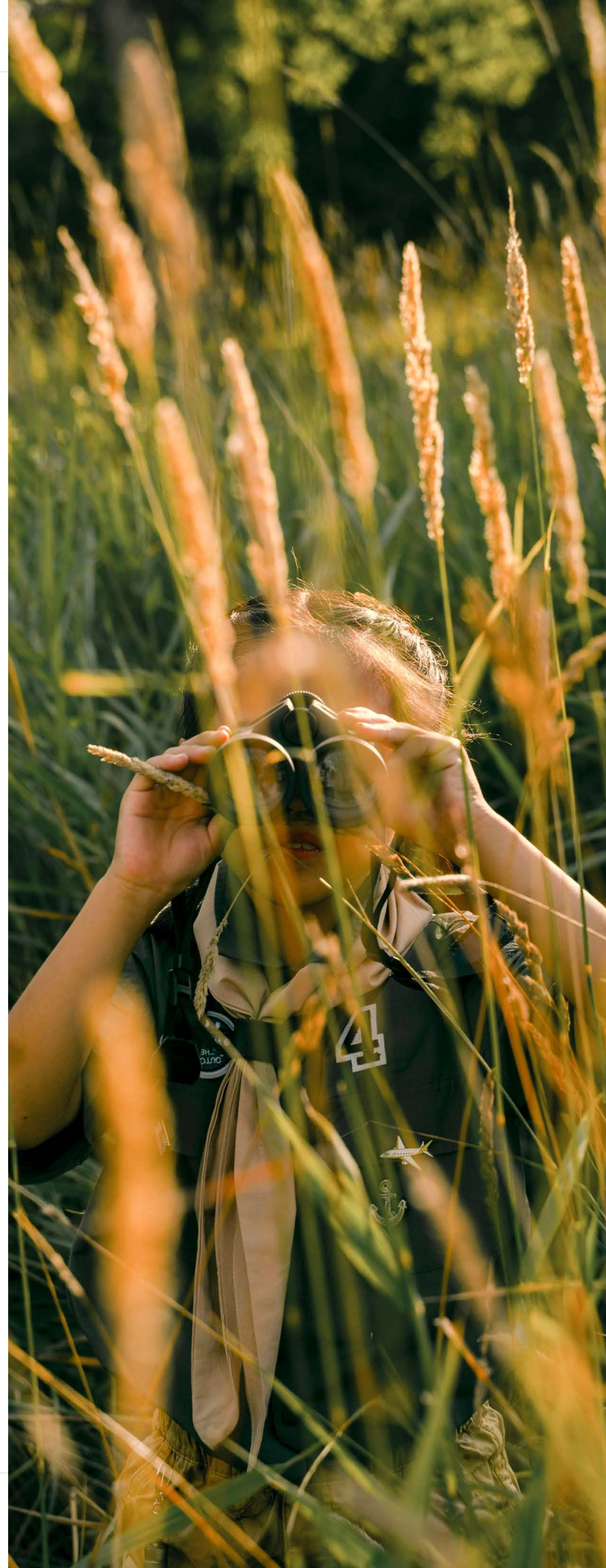
Transparence



Réconciliation



Responsabilité



Les quatre piliers

Les données

Favoriser la recherche innovante grâce à un accès élargi et à une utilisation accrue des données

La communauté et les compétences

Développer les compétences et l'expertise pour les professions et les sujets de recherche axés sur les données

La prise de décision fondée sur des données probantes

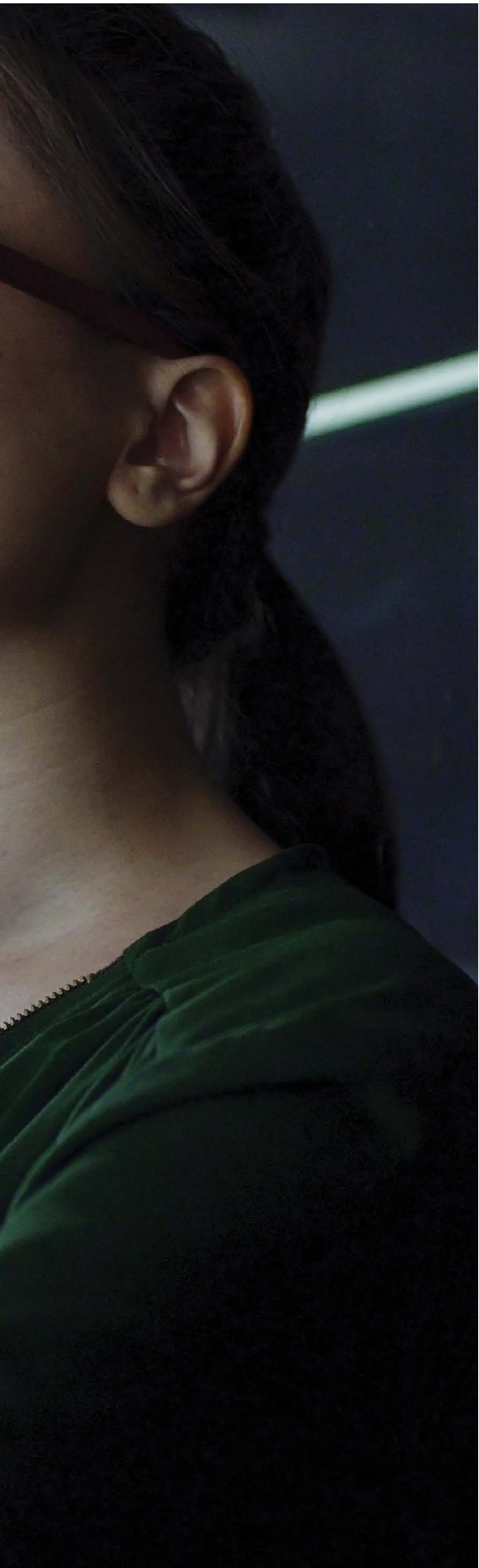
Renforcer les liens entre la recherche universitaire et les décideurs

L'écosystème de la recherche

Favoriser l'élaboration continue des meilleures pratiques dans l'écosystème de la recherche et des données

A woman with dark hair and glasses is shown in profile, looking intently at a computer monitor. The monitor displays various data visualizations, including a line graph and columns of numbers. The background is dark with green and blue light reflecting off the screen. A large, dark blue diamond shape is overlaid on the left side of the image, containing the text 'Les données' in white.

Les données



En partenariat avec Statistique Canada, la raison d'être du RCCDR est de fournir à la communauté de recherche un accès sécurisé à un vaste éventail de données. C'est cette mission qui, depuis plus de 20 ans, soutient le partenariat avec Statistique Canada et les universités canadiennes. Au cours des 10 dernières années seulement, le RCCDR a facilité accès aux microdonnées de Statistique Canada à près de 5 000 chercheuses et chercheurs, donnant lieu à plus de 2 500 projets de recherche et plus de 3 000 publications. Le RCCDR joue un rôle sans équivalent dans l'écosystème des données de recherche en établissant les voies sociales et techniques qui relient des chercheuses et chercheurs universitaires hautement qualifiés avec les données essentielles à leurs travaux.

L'accès aux données est la première et la plus importante priorité stratégique du RCCDR. Nous allons continuer à travailler avec Statistique Canada et nos autres partenaires pour augmenter les données disponibles et améliorer les processus permettant d'y accéder. Nous avons fixé plusieurs objectifs connexes pour le Réseau au cours des cinq prochaines années. Tout d'abord, nous voulons faire connaître les sources de données disponibles aux chercheuses et chercheurs de la relève et les aider à trouver les ensembles de données les plus adaptés à leurs objectifs en matière de recherche, d'analyse ou de politiques publiques. Ensuite, nous continuerons à soutenir Statistique Canada dans son objectif d'améliorer de manière significative les procédures du travail avec les données et les ensembles de données couplées et de la diffusion des résultats d'analyse. Enfin, nous visons à améliorer les processus administratifs pour les membres du RCCDR et à maximiser les capacités à distance, la vitesse et les fonctionnalités de collaboration

du nouveau Centre de données de recherche virtuel (CDRv).

La mise en service et la poursuite des activités du CDRv – une plateforme centralisée de pointe qui permet à la communauté de recherche d'accéder aux données à distance – joueront un grand rôle dans l'atteinte de ces objectifs et dans la démocratisation de l'accès aux données. Dans les années à venir, le RCCDR s'emploiera prioritairement à appuyer le CDRv et à renforcer ses processus administratifs. En offrant l'accès à distance à ses membres, le CDRv permettra aux Centres de données de recherche (CDR) locaux de bénéficier d'une flexibilité accrue, tout en conservant leur rôle essentiel dans l'accès aux données les plus sensibles et pour la formation spécialisée des chercheuses et chercheurs du RCCDR.

Enfin, le RCCDR étudiera la possibilité d'assurer une gestion digne de confiance d'autres sources de données complémentaires à l'offre abondante de Statistique Canada. En mettant à profit les importants investissements fédéraux, provinciaux et institutionnels dans le CDRv, cette démarche sera motivée par une incidence accrue sur la recherche grâce à une amélioration et une diversification de l'accessibilité et de l'interopérabilité des données.

Pour permettre une recherche innovante grâce à un meilleur accès et recours aux données, le RCCDR :

- fera connaître les données disponibles et soutiendra les couplages de données au sein du Réseau;
- exploitera le pouvoir du CDRv pour améliorer l'accès aux données à des fins de recherche;
- étudiera la possibilité pour le RCCDR d'assurer la gestion d'autres sources de données.



La communauté et les compétences

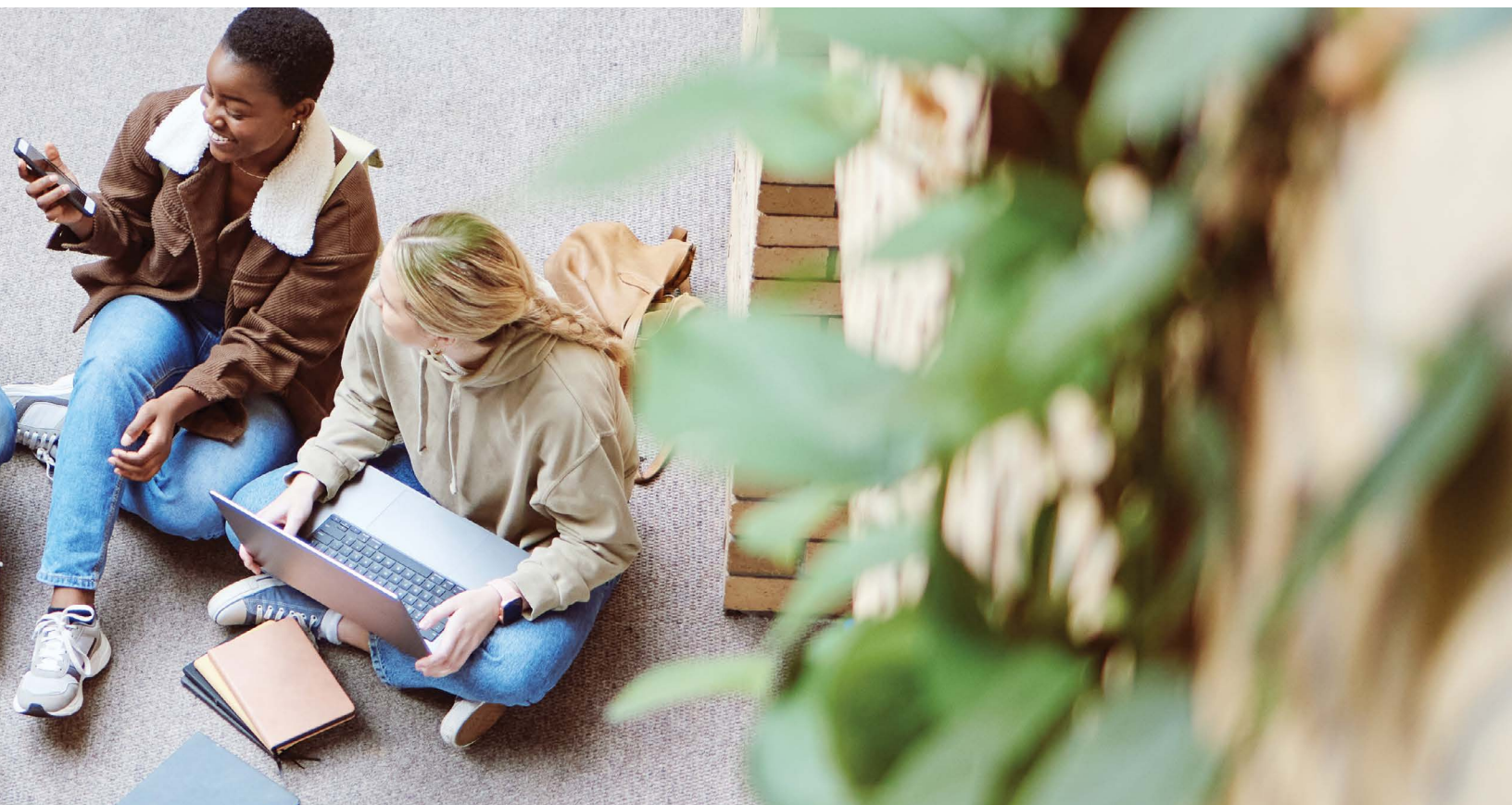
On considère souvent les données comme des ressources précieuses, mais ce qui fait la force du RCCDR est avant tout sa communauté de recherche, issue d'horizons très divers en sciences de la santé et en sciences sociales, qui positionne le Réseau comme la plus importante infrastructure au Canada pour la recherche quantitative dans ces domaines. Au cours des cinq années du plan stratégique précédent, le RCCDR a collaboré avec Statistique Canada et d'autres partenaires universitaires et gouvernementaux pour offrir une variété et un volume croissants de formations pour la population étudiante et la communauté de recherche expérimentée. Cela va de l'utilisation d'ensembles de données à la formation en logiciels d'application, aux méthodes statistiques, à la reproduction des résultats de recherche. Plus récemment, en partenariat avec les organisations des Premières Nations, des Inuits

et des Métis, nous avons fourni des conseils sur le travail avec des données autochtones. Ce deuxième pilier stratégique « Communauté et compétences » est axé sur le renforcement des capacités et de l'intégration des chercheuses et chercheurs dans l'ensemble du Réseau, tout en misant sur l'expertise et les possibilités exceptionnelles qui résultent de leur forte concentration en son sein.

Le renforcement des capacités nécessite une attention tant aux besoins de formation immédiats qu'aux occasions d'avancement professionnel d'une cohorte diversifiée de chercheuses et chercheurs actuels et de la prochaine génération. Pour répondre à l'évolution constante de l'environnement de la recherche, le RCCDR proposera des formations aux compétences, aux outils et aux méthodes nécessaires pour mener des recherches fondées sur les

données, complétant ainsi l'offre de nos partenaires universitaires et contribuant à la poursuite de l'excellence en recherche. Nous continuerons à établir des partenariats clés et à offrir à la communauté de recherche plus d'occasions de collaboration, d'échange de renseignements et de réseautage, pour l'aider à s'orienter dans les secteurs clés du milieu de la recherche et des données qui évolue sans cesse, et pour contribuer au perfectionnement d'un personnel hautement qualifié. Ces actions renforceront le rôle du RCCDR comme réseau professionnel inclusif qui soutient les ambitions et les aspirations de sa communauté, et en tant que porte-parole des chercheuses et chercheurs en données quantitatives au sein de l'écosystème pris dans son ensemble.

Il est généralement reconnu que pour aborder des problèmes




sociaux, économiques et sanitaires complexes, il faut poser des questions de recherche et fournir des réponses novatrices selon différentes perspectives. Ainsi, en plus de favoriser l'acquisition des compétences indispensables, nous nous efforcerons de diversifier le profil des chercheuses et chercheurs du RCCDR par une attention accrue à l'équité et par la volonté de mobiliser et d'inclure des chercheuses et chercheurs ayant un plus large éventail d'identités et d'expériences, et ayant des horizons disciplinaires, des intérêts de recherche, des approches méthodologiques et des origines géographiques plus variées. Une communauté diversifiée et inclusive, au sens où nous l'entendons, comprend les caractéristiques démographiques des chercheuses et chercheurs, les disciplines, les ensembles de données et les questions de recherche posées.

La croissance, lorsqu'elle est définie en fonction de chercheuses et chercheurs, est un objectif non seulement quantitatif, mais aussi qualitatif. Pour atteindre une plus grande inclusivité, nous nous efforcerons d'accroître la diversité de la communauté de recherche et, par extension, celle des travaux de recherche. Nous travaillerons également à nous engager de manière significative avec les chercheuses et chercheurs et les dirigeants des Premières Nations, des Inuits et des Métis, afin de renforcer des relations et des collaborations fructueuses, conformément aux objectifs de vérité et réconciliation. Enfin, nous trouverons des façons de mieux relier la communauté de recherche au sein du Réseau pour partager ses interrogations et ses réflexions. Il s'agira par exemple d'aider les personnes qui travaillent sur des ensembles de données spécifiques, de favoriser la collaboration

interdisciplinaire ou de créer des occasions de réseautage et d'échange de connaissances qui attirent d'autres chercheuses et chercheurs et favorisent l'établissement de nouveaux liens et l'émergence d'idées neuves.

Afin de développer les compétences et l'expertise pour des professions et des sujets de recherche axés sur les données, le RCCDR :

- améliorera le perfectionnement des compétences pour répondre aux besoins changeants des chercheuses et chercheurs;
- renforcera son rôle comme réseau professionnel afin d'élargir et de diversifier sa communauté de recherche;
- favorisera la collaboration et les approches interdisciplinaires pour aider les chercheuses et chercheurs à aborder des enjeux complexes.



**La prise de
décision
fondée sur
des données
probantes**



Grâce à son financement principal, le Réseau favorise depuis longtemps les recherches déterminées par la communauté de recherche sur des questions dont le traitement requiert la granularité qui découle de microdonnées de qualité. Tandis que nous améliorons l'accès aux données et dotons la communauté de recherche des compétences et des réseaux professionnels nécessaires à leur manipulation et à leur analyse, nous allons également continuer à mobiliser les connaissances issues de leurs travaux en renforçant les liens entre les chercheuses et chercheurs universitaires et les décideurs. La recherche du RCCDR s'appuie sur des microdonnées canadiennes de nature délicate et de grande qualité. Notre objectif est de veiller à ce que la recherche favorise la transparence et oriente des politiques et des programmes publics qui profitent aux personnes et aux collectivités dont proviennent ces données.

Ces dernières années, le RCCDR a noué des collaborations stratégiques avec des partenaires en matière de politiques et de programmes publics afin de financer des projets de recherche sur des thèmes d'intérêt commun. Notre priorité stratégique d'élargissement des partenariats prévoit la mise en place de collaborations de plus grande envergure, leur extension à des domaines d'expertise des chercheuses et chercheurs du RCCDR, et l'élaboration de mécanismes pour aborder des questions de recherche prioritaires de manière réactive et agile. En outre, nous avons l'intention d'établir des relations de collaboration qui facilitent la recherche axée sur une mission, où les partenaires peuvent faire appel à des spécialistes universitaires, en tant que sources essentielles de renseignements, pour orienter la conception de politiques et de programmes.

Dans cette optique, nous nous efforcerons également de mieux comprendre l'évolution de l'expertise de la communauté de recherche du Réseau, d'attirer de nouvelles personnes et d'établir des liens entre ces personnes de différentes disciplines et de différentes régions géographiques.

Les défis auxquels font face le Canada, ses résidents, ses collectivités et ses gouvernements sont complexes et nécessitent un éventail de perspectives, ainsi qu'une compréhension nuancée de facteurs propres à certains environnements en même temps que de facteurs plus globaux. Notre objectif est de créer de meilleures voies de communication pour que les chercheuses et chercheurs puissent échanger entre eux et avec d'autres groupes d'intervenants dans des champs d'intérêt partagés. L'appartenance au Réseau stimule l'excellence en recherche, l'échange de connaissances et la collaboration interdisciplinaire, en plus de permettre une richesse de perspectives qui découle de l'inclusion de divers points de vue.

Afin de renforcer les liens entre la recherche universitaire et les décideurs, le RCCDR :

- facilitera le recours à la recherche fondée sur les données pour éclairer les politiques et les programmes publics;
- établira des relations entre les chercheuses et chercheurs et d'autres secteurs pour favoriser la collaboration et les pratiques fondées sur la recherche;
- deviendra l'organisme de référence pour rejoindre les chercheuses et chercheurs qui peuvent aider à répondre à des questions complexes et à des défis sociétaux à grande échelle.



L'écosystème de la recherche

Pour valoriser un quart de siècle de croissance, le RCCDR contribuera à l'élaboration des meilleures pratiques dans l'écosystème de la recherche en apportant sur le plan national et international son expertise en administration de la recherche, en recherche quantitative, en gestion de données de nature délicate et en expertise dans différentes disciplines de recherche dans les sciences sociales et de la santé.

Les trois premiers piliers de ce plan visent à consolider les « voies » par lesquelles circulent les données pour soutenir la recherche et la prise de décision. Le quatrième pilier se tourne vers l'écosystème de la recherche et est axé sur les partenariats, les collaborations et les initiatives qui permettront au RCCDR de jouer un rôle de leadership qui correspond à ses atouts en tant

qu'initiative scientifique majeure de la Fondation canadienne pour l'innovation (FCI) et plateforme de recherche stratégique du Conseil de recherches en sciences humaines (CRSH) et des Instituts de recherche en santé du Canada (IRSC). De la même manière que nous suivrons de près les besoins de formation des chercheuses et chercheurs dans un contexte où la recherche, les données et les technologies évoluent sans cesse, nous préconiserons des améliorations systémiques en collaborant avec les universités, les réseaux et les regroupements pour bâtir un écosystème de la recherche et des données plus dynamique et plus concurrentiel au Canada et à l'échelle internationale.

À l'échelle nationale, nous jouerons un rôle de leader dans la promotion d'un avenir de

l'infrastructure de la recherche canadienne coordonné et durable, ainsi que dans l'amélioration de la capacité de recherche. Cela découle de la promotion d'occasions de recherche diversifiées, équitables et inclusives, ainsi que d'environnements propices. À l'échelle internationale, nous établirons des liens et participerons à des forums qui renforcent la recherche comme une démarche globale et envisagent les meilleures pratiques comme l'objet d'une quête permanente qui doit être poursuivie dans des environnements collaboratifs. Par un engagement réfléchi dans les domaines stratégiques d'expertise du Réseau, nous voulons faire mieux connaître le RCCDR sur la scène internationale en créant des occasions de partenariat et en veillant à ce que le Réseau repose sur des technologies de pointe.



Notre intention de participer plus largement à l'écosystème de la recherche comprend un engagement à soutenir les processus qui rendent la recherche transparente, sécurisée et reproductible. Au cours de la dernière décennie, les aspirations portées par la science ouverte se sont solidement implantées au Canada et à l'échelle mondiale, en particulier dans le domaine de la recherche financée par des fonds publics. À titre d'exemple, des revues universitaires demandent aux chercheuses et chercheurs de documenter clairement leurs données et leurs codes lorsqu'ils soumettent des travaux, afin d'en permettre la reproduction. Tout comme nous favorisons l'application des principes FAIR (facile à trouver, accessible, interopérable et réutilisable) dans le Réseau, nous voulons également contribuer à en cerner

les implications dans les disciplines pertinentes et à déterminer la meilleure manière de les mettre en œuvre dans des environnements de recherche qui reposent sur des microdonnées de nature délicate, sécurisées et restreintes.

Les principes FAIR exigent de tenir compte des questions de sécurité et de protection de la vie privée en favorisant les meilleures pratiques en matière de gestion des données, de gouvernance et de protection. Statistique Canada, les universités canadiennes, les organismes de financement et les gouvernements intègrent les principes FAIR dans leurs exigences et fournissent des conseils à ce sujet en soutien à la recherche. En tant qu'infrastructure nationale de recherche dédiée à l'utilisation responsable de données de qualité, le RCCDR peut contribuer à renforcer l'imputabilité et la

confiance du public dans le partage de données et une meilleure compréhension de la valeur d'une recherche fondée sur les données.

Pour favoriser l'élaboration continue de meilleures pratiques dans l'écosystème de la recherche et des données, le RCCDR :

- collaborera à l'échelle nationale et internationale pour renforcer les capacités, et mettre au point et adopter les meilleures pratiques;
- appuiera les processus garantissant une recherche transparente, sécurisée et reproductible;
- renforcera la confiance du public aussi bien dans les pratiques que dans les résultats de la recherche et démontrera sa valeur au Canada et à l'échelle internationale.

La mise en œuvre du plan

Ce plan établit une approche stratégique pour 2024-2029 fondée sur les ambitions du Réseau et le rôle que le RCCDR peut jouer dans la concrétisation de sa vision et de sa mission pendant cette période. Il contient des priorités fortes et parfois audacieuses, que nous nous sommes efforcés d'articuler pour que leur mise en œuvre soit souple et adaptée à des environnements qui évoluent. Les possibilités de l'intelligence artificielle offrent non seulement des promesses de développement rapide, mais posent aussi des défis pour l'intégration dans les processus de travail et, bien sûr, plus généralement, pour l'intégrité universitaire et l'éthique de la recherche en général. Par ailleurs, les ressources disponibles dans l'écosystème traversent également des périodes de resserrement qui posent des défis pour avancer de manière financièrement responsable. Enfin, le paysage mondial ne cesse de se redessiner, alors que différents

courants et priorités viennent s'inscrire dans les programmes de recherche.

Pour la mise en œuvre de ce plan, nous établirons des plans de travail annuels qui définiront des actions et des objectifs afin de concrétiser la stratégie et nous élaborerons des indicateurs de rendement clés et des paramètres pour mesurer les progrès accomplis. Comme toujours, la planification et l'évaluation seront élaborées sous la direction du Conseil d'administration et le Conseil académique, en concertation avec nos partenaires universitaires et financiers, notre communauté de recherche et l'ensemble des parties prenantes. À cet égard, la solide structure de gouvernance du RCCDR est un gage de transparence et de responsabilité.

Les actions et les mesures de rendement seront examinées chaque année avec le Conseil

d'administration et d'autres parties prenantes. Grâce à cette façon de mettre en œuvre le plan stratégique, le RCCDR pourra miser sur les réussites tout en trouvant des moyens de surmonter les obstacles ou, au besoin, pour revoir le plan d'action. Le bilan annuel de la mise en œuvre du plan stratégique sera l'occasion de déterminer de quelle façon les partenariats, nouveaux ou existants, pourraient contribuer à relever des défis communs.

Dans un écosystème de données de recherche très dynamique et en constante évolution, cette approche permettra au RCCDR de saisir les occasions qui se présentent, de tirer les leçons de l'expérience et de mettre en place une puissante infrastructure de recherche, imprégnée de l'esprit de collaboration et d'intégrité de la recherche qui rend compte de la force de la communauté de recherche du RCCDR.

La gouvernance et les partenaires du RCCDR

Le RCCDR est le fruit d'une collaboration entre son personnel central, basé à l'Université McMaster, Statistique Canada et 46 institutions de recherche et d'enseignement supérieur dans tout le pays. Le RCCDR est reconnaissant pour les fonds de fonctionnement principal fournis par la FCI, en tant qu'initiative scientifique majeure, et par les IRSC et le CRSH, en tant que plateforme de recherche stratégique. Le RCCDR remercie également de leur soutien

financier Statistique Canada, les partenaires provinciaux et ses institutions collaboratrices.

Le Réseau est doté d'une solide structure de gouvernance qui encadre la prise de décision et assure des échanges continuels avec les principaux représentants des parties prenantes. Elle est composée en premier lieu du Conseil d'administration du RCCDR avec ses quatre comités permanents : le comité exécutif, le comité des finances, le comité de

gouvernance et des ressources humaines, ainsi que le comité mixte des opérations. Pour sa part, le Conseil académique réunit des représentants de Statistique Canada, du Conseil d'administration du RCCDR et des directions universitaires des institutions collaboratrices. Enfin, sans être un comité du CA, le comité consultatif de la recherche conseille l'équipe de la direction de la recherche au sein du personnel central du RCCDR.

Principaux
partenaires
fédéraux

INNOVATION
Fondation canadienne
pour l'innovation Canada Foundation
for Innovation

IRSC
CIHR
Instituts de recherche
en santé du Canada
Canadian Institutes of
Health Research



Conseil de recherches en
sciences humaines du Canada

Social Sciences and Humanities
Research Council of Canada



Statistique
Canada Statistics
Canada

Institution d'accueil		Institutions collaboratrices			
	Partenaires provinciaux				
Partenaires informatiques et logiciels					

Attributions des images :

p.5 « Indigenous Circle » par Georgia Kirkos. Description de l'image : Cercle d'apprentissage autochtone photographié en été. Des éléments supplémentaires ont été ajoutés à l'espace extérieur en 2021. Image sous licence pour usage interne au sein de l'Université McMaster.

p.8-9 « Sans titre » par CalinStan. Description de l'image : Route sinueuse dans la forêt. Collage de l'automne, de l'été et de l'hiver. Vue aérienne depuis un drone. Image utilisée sous licence par iStock/Getty Images Plus

p.10 « Une fille utilisant des jumelles » par cottonbro studio. Description de l'image : Une jeune fille regardant à travers les hautes herbes avec des jumelles. Image utilisée sous licence par Pexels.

p.12-13 « Grand écran transparent » par Laurence Dutton. Description de l'image : Photo d'archive d'une jeune femme regardant des données transparentes, assise dans un bureau peu éclairé. Image utilisée sous licence par iStock/Getty Images Plus.

p.14-15 « Sans titre » de Jacob Wackerhausen. Description de l'image : Groupe universitaire, étudiants travaillant ensemble et dans la diversité sur des recherches, des projets universitaires ou des études. Apprentissage de la connaissance, communication et vue de dessus des boursiers sur le campus de l'école. Image utilisée sous licence par iStock/Getty Images Plus

p.16-17 « La famille voyage sur des sentiers de randonnée écologique dans la forêt » par Maryna Auramchuk. Description de l'image : Un père et ses deux filles marchent sur un pont en bois. Image utilisée sous licence par iStock/Getty Images Plus.

p.18-19 « Blogueur de science-fiction entouré de nature » par ConceptCafe. Description de l'image : Une image fantastique du blogueur du futur regardant de son lieu de travail la belle vue de la fenêtre. Image utilisée sous licence par iStock/Getty Images Plus.



Siège social du RCCDR
McMaster University, Wilson Bldg - 3022
1280 Main St. W., Hamilton, ON L8S 4K1

905-525-9140 ext. 23661
Télécopieur : 905-521-8995
info@crdcn.ca | crdcn.ca